

Fiche d'identité

Nom vernaculaire : Azuré des mouillères

Nom scientifique : *Maculinea alcon*

Embranchement : Arthropodes

Classe : Insectes

Ordre : Lépidoptères

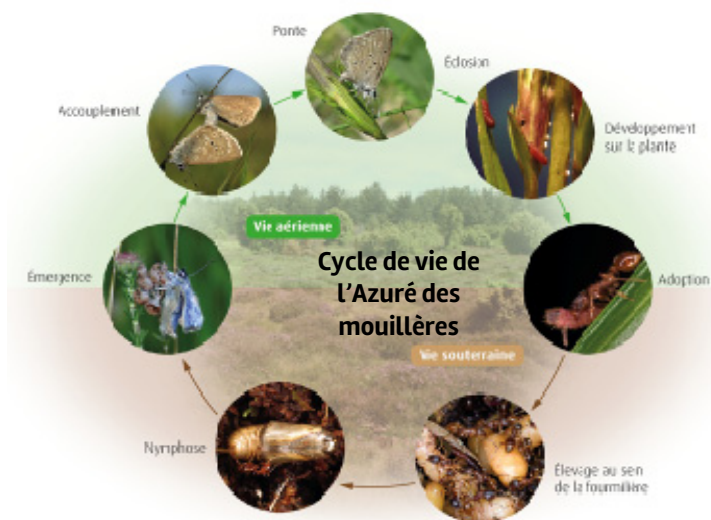


Critères de détermination



Les mâles ont le dessus des ailes bleu et le dessous gris avec des points noirs cerclés de blanc. Pour les femelles, les ailes sont brunes sur le dessus et gris sombre, avec les mêmes points noirs sur le dessous.

Histoire de l'Azuré de la pulmonaire...



Typique des milieux humides, l'Azuré des mouillères dépose ses œufs sur la Gentiane pneumonanthe, sa plante hôte. Les plantes choisies sont de grande taille et les fleurs sont en bouton.

La chenille qui sort de l'œuf se nourrit de la plante pendant environ un mois, puis se laisse tomber au sol. Espèce myrmécophile, la chenille de l'azuré émet des hormones proches de celles sécrétées par les larves des trois espèces de fourmis suivantes : *Myrmica ruginodis*, *Myrmica rubra* et *Myrmica scabrinodis*. Une de ces dernières va l'amener dans sa fourmilière où la chenille va alors se nourrir d'œufs, de nymphes et de larves de fourmis.

La chenille passe l'hiver dans la fourmilière, cessant son activité en même temps que les fourmis pour la reprendre au printemps. Parvenue à maturité, la chenille se chrysalide dans la fourmilière, puis se métamorphose en papillon sous terre, avant que ce dernier ne se faufile rapidement vers la surface pour rejoindre l'air libre et assurer la reproduction de l'espèce.

Ce cycle complexe, associant plusieurs espèces, est préjudiciable pour l'Azuré des mouillères, car il suffit qu'un déséquilibre affecte l'une des espèces du cycle pour que la population du papillon soit impactée voir menacée. L'Azuré des mouillères est donc une espèce très sensible aux changements environnementaux.

Crédit photos : OPIE (c) D. Nash (sauf photo G. Doucet)

Phénologie de l'Azuré de la pulmonaire

Janv.	Fév.	Mars	Avril	Mai	Juin	Juillet	Août	Sept.	Oct.	Nov.	Déc.
					Vol + Reproduction						
					Œuf						
					Chenille sur plante hôte						
Chenille dans fourmilière où elle hiverne							Chenille dans fourmilière où elle hiverne				

Régime alimentaire

Floricole, l'imago (l'adulte) de l'Azuré des mouillères s'alimente sur des trèfles, des scabieuses et la serratule des teinturiers.



Trèfle des prés

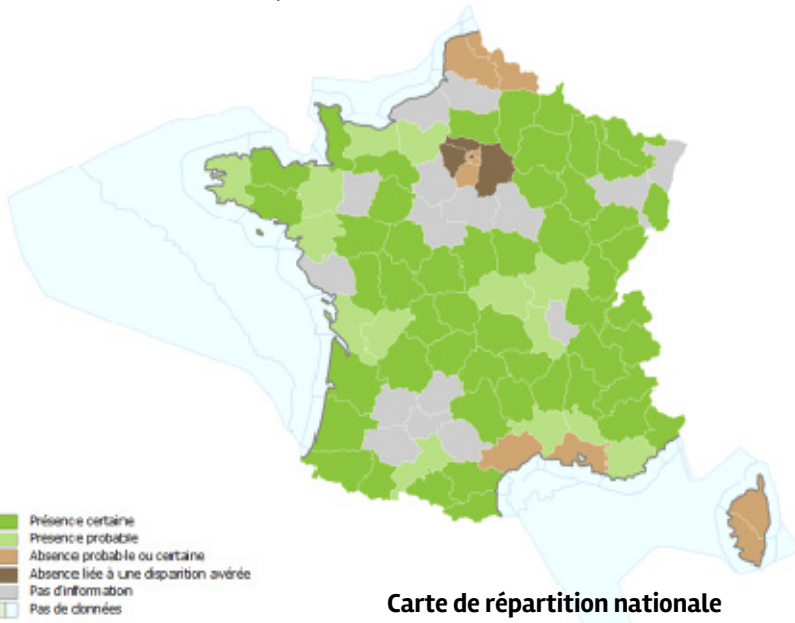


Scabieuse



Serratule
des teinturiers

Répartition en France



Menaces et évolution des populations face aux changements des milieux

L'Azuré des mouillères est menacé par l'assèchement des prairies et autres zones humides, la création de plans d'eau et l'enrésinement des biotopes. Certaines pratiques de l'agriculture intensive, telles que l'épandage d'engrais, les fauches trop fréquentes ou trop précoces, et le pâturage intensif, lui sont également néfastes.

L'abandon des pratiques traditionnelles par les éleveurs, telle que « les prés à litière », qui maintenaient des milieux ouverts, entraîne la fermeture de ces derniers, ce qui constitue une menace majeure pour cette espèce.

L'ensemble de ces atteintes, combinées à l'aménagement du territoire (urbanisation...), génère une fragmentation des milieux et met en péril sa survie.

La grande fragilité des populations de cette espèce est due à la spécificité de la relation fourmi-papillon. En effet, cette relation dépend de la zone géographique et varie selon l'abondance relative des différentes espèces de fourmis présentes au niveau local. De plus, le développement de grandes colonies exige à la fois une forte densité de fourmilières et de grandes gentianes en fleur.

A ce jour, aucune information n'a pu être trouvée sur un éventuel impact du changement climatique sur l'Azuré de la pulmonaire.

Statuts de protection

Protections réglementaires :

Europe: Liste rouge : LC (Préoccupation mineure)

Conservation : Liste rouge France : NT (Quasi menacée)

Sources : maculinea.pnaopie.fr/conservation/ ; www.rhizobiome.coop/IMG/pdf/lettre_liaison_no15-2.pdf ; INPN