



Fiche d'identité

Nom vernaculaire : Leucorrhine à front blanc

Nom scientifique : *Leucorrhinia albifrons*

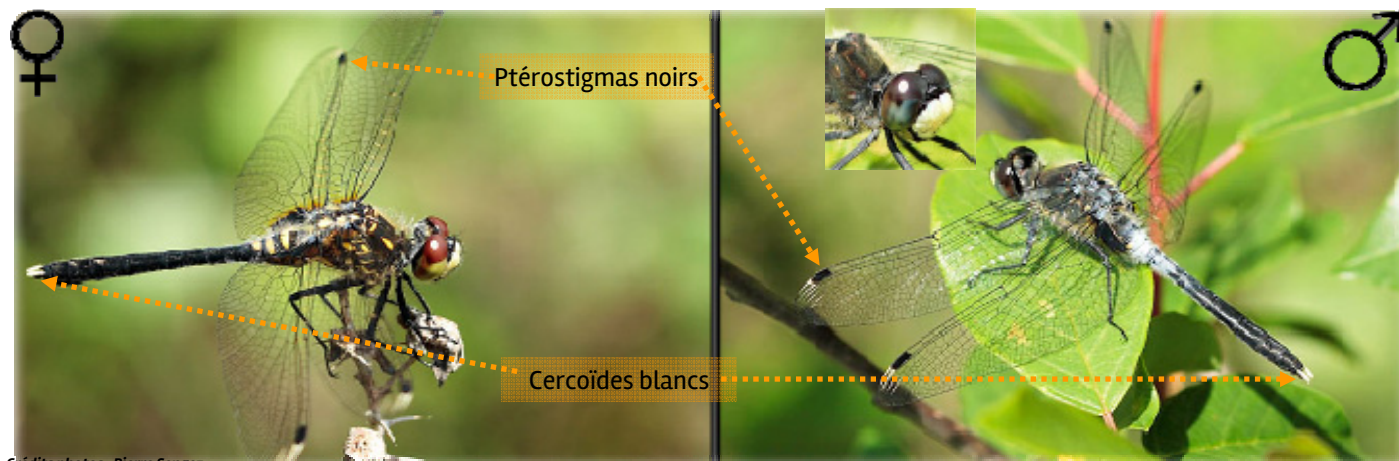
Embranchement : Arthropode

Classe : Insectes



Crédit photo : Cyril Gauthier

Critère de détermination

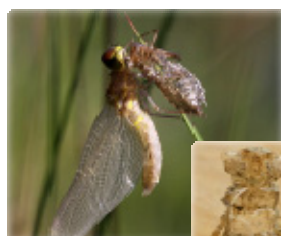


Crédits photos : Pierre Sengez

Face blanche, abdomen brièvement bleu à la base puis noir chez les mâles à maturité, noir et jaune chez les femelles, peu élargi et toujours plus étroit que le thorax. Cercôides blancs et ptérostigmas noirs sur le dessus chez les deux sexes.

Histoire de la Leucorrhine à front blanc...

Espèce très spécialisée, on ne la retrouve que dans des biotopes particuliers, tels que les plans d'eau stagnante acides, avec une végétation flottante importante. Les lagunes du plateau landais et les pièces d'eau des tourbières sont des habitats de prédilection. Comme toutes les libellules, la Leucorrhine à front blanc a un cycle de vie particulier, détaillé ci-dessous.



Exuvie laissée par l'adulte (ou imago), après sa métamorphose

Crédits photos : CC-BY-NC www.olivier-richardet.com



Crédit photo : Christian Fisher

Habitat : Lagune

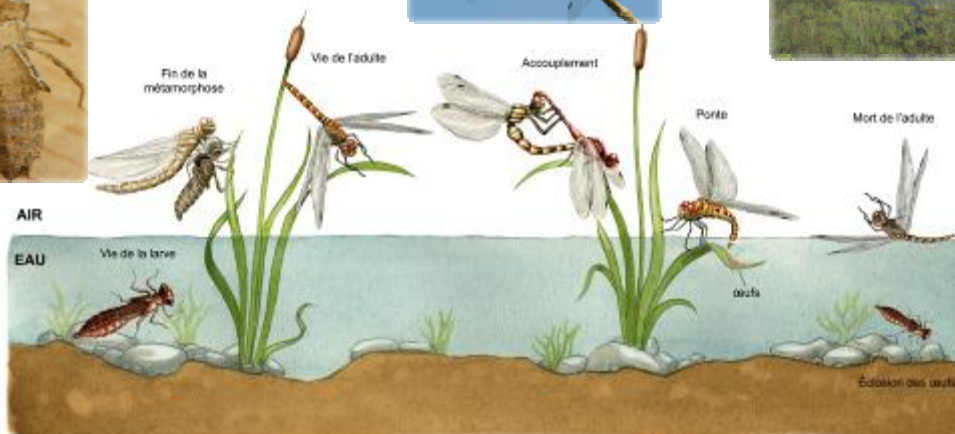


Illustration : Florence Dellerie

Espérance de vie des adultes : 40 jours

Phénologie de la Leucorrhine à front blanc

Janv.	Fév.	Mars	Avril	Mai	Juin	Juillet	Août	Sept.	Oct.	Nov.	Déc.
					Reproduction + Ponte						
Stade larvaire (2 ans)							Stade larvaire (2 ans)				
			Emergence								

Régime alimentaire

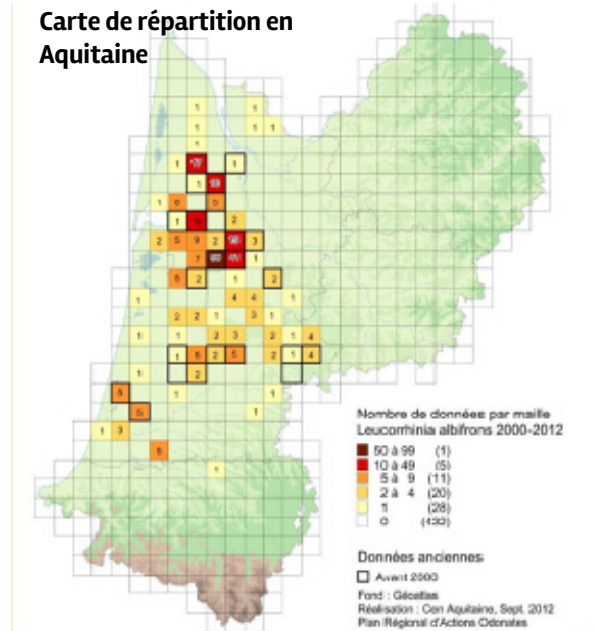
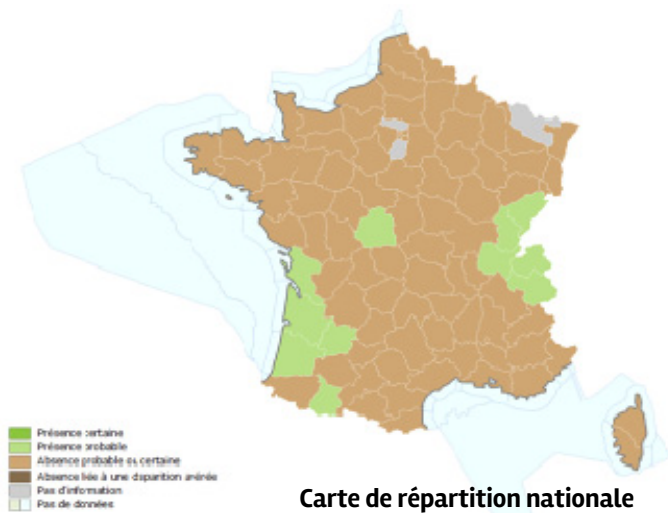
Les larves de libellules sont très voraces et se nourrissent d'insectes aquatiques ou de petits têtards.
L'imago est également carnivore et se nourrit d'insectes volants.



Crédit photo : Christian Kerihuel

L'Orthetrum réticulé mangeant un papillon

Répartition en France



Menaces et évolution des populations face au changement climatique

La Leucorrhinie à front blanc est en régression dans de nombreux pays européens. En France, globalement très rare, elle est actuellement observée essentiellement dans le Jura et en Nouvelle Aquitaine. Associé au fait qu'elle soit très sensible aux modifications de son habitat, cette espèce est extrêmement fragile. Le drainage, la pollution et les aménagements touristiques portent atteintes à son milieu de vie. Le réchauffement du climat, qui pourrait avoir pour effet un recul de l'espèce vers les régions septentrionales de la Russie, les faibles effectifs et l'isolement des populations sont autant de facteurs qui menacent également sa survie.



Crédit photo : Jérôme Fouert - Pouret

Statuts de protection

Protection réglementaire :

Europe : Directive « habitats » – Convention Berne

Conservation : Liste Rouge France : NT (Quasi menacé)

Sources : odonates.pnaopie.fr ; www.cen-aquitaine.org/PRAO – Aquitaine 2013 – 2017 ; inpn.mnhn.fr ; www.poitou-charentes-nature.asso.fr ; *Les libellules de France, Belgique et Luxembourg* – Daniel Grand et Jean-Pierre Boudot ; *Guide des Libellules de France et d'Europe* – British Wildlife Publis-