

Fiche d'identité



Les sentinelles du climat

Nom vernaculaire : Lézard de Bonnal

Nom scientifique : *Iberolacerta bonnali*

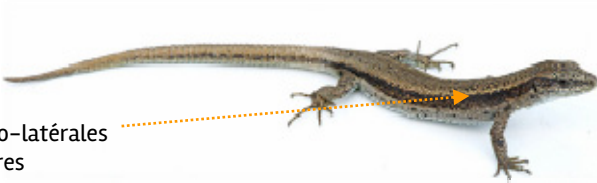
Embranchement : Chordés

Classe : Reptiles

Ordre : Squamates



Critères de détermination



Bandes dorso-latérales claires

Lézard de Bonnal



Yeux proéminents, rappelant la tête d'un crocodile



Internasale

Rostrale

L'écaille rostrale touche l'écaille internasale



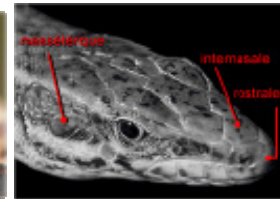
Tâche claire au dessus de la patte antérieure

Lézard des murailles

A souvent des ocelles bleus



Son iris est jaune à rouge vif



L'écaille rostrale ne touche pas l'écaille internasale

Le Lézard de Bonnal ressemble très fortement au Lézard des murailles. Il s'en distingue par son aspect métallisé, des bandes dorso-latérales claires au niveau des épaules, une couleur unie ou faiblement tachetée de brun pâle au niveau de la bande foncée des flancs. De plus, l'aspect général de sa tête fait penser à une tête de crocodile.

Histoire du Lézard de Bonnal...

Découvert en 1922 en Hautes-Pyrénées, au Lac Bleu de Bigorre, le Lézard de Bonnal fait partie des trois espèces de lézards endémiques des Pyrénées (avec le Lézard du Val d'Aran et le Lézard d'Aurelio). Son aire de répartition est la plus étendue. Il est présent sur 140 km de chaîne pyrénéenne. Il constitue un patrimoine naturel à la fois strictement pyrénéen et montagnard.



Lac d'Anglas
Commune d'Eaux-Bonne

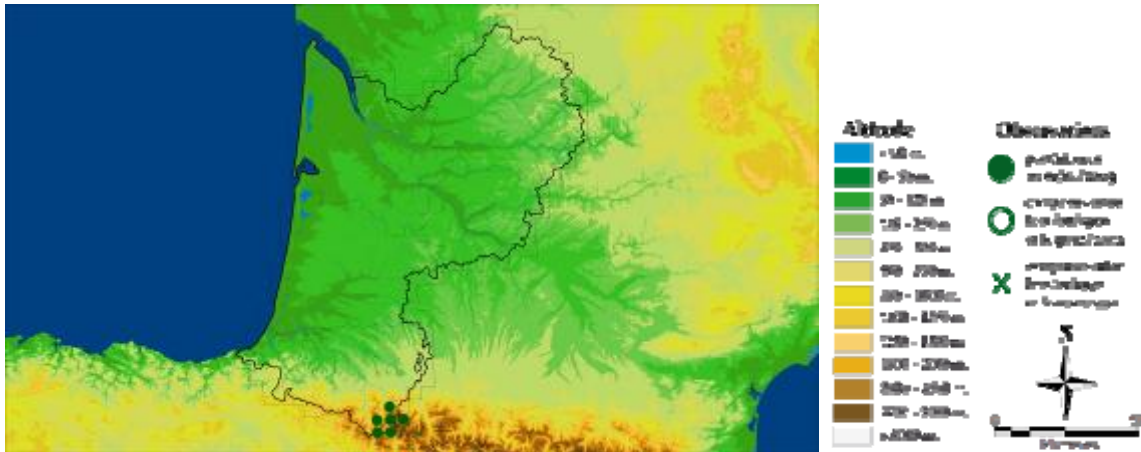
Phénologie du Lézard de Bonnal

Janv.	Fév.	Mars	Avril	Mai	Juin	Juillet	Août	Sept.	Oct.	Nov.	Déc.
					Reproduction						
					Ponte						
						Eclosion					
							Dispersion				
Hivernation									Hivernation		



Régime alimentaire

Amateur d'Arthropodes, le Lézard de Bonnal adopte le comportement d'un félin quand il s'agit de capturer ses proies. Martinez-Rica (1977) a constaté une période de chasse maximale entre 10h30 et 12h30. Il ingurgite entre cinq et dix proies par matinée !



Répartition nationale du Lézard de Bonnal

Menaces et évolution des populations face au changement climatique

Selon les scientifiques, l'augmentation des températures sur le territoire français, en moins d'un siècle, est colossale. Cette rapide élévation des températures, rend peu probable la réponse adaptative par sélection naturelle du Lézard de Bonnal.

De plus, des études récentes laissent penser qu'il y aurait une compétition interspécifique entre le Lézard des murailles et le Lézard de Bonnal (Pottier, 2007 ; Monasterio *et al.*, 2010). Le réchauffement climatique entraînerait des conditions plus favorables en milieu subalpin et alpin pour le Lézard des murailles, dont l'augmentation démographique permettrait de coloniser les habitats du Lézard de Bonnal, induisant des extinctions de populations dans les zones où il est actuellement observé.



Le Montaigu

Répartition actuelle du Lézard de Bonnal sur le Montaigu : 2000 m à 2339 m. Une hausse des températures estivales moyenne de 1°C correspond à une perte de plus de 100 m, 2°C à une perte de 200 m, et 3°C à une extinction.

Statuts de protection

Protections réglementaires :

Europe: Directive « habitats – Faune – Flore » – Convention de Berne

Conservation : Liste rouge France : VU (Vulnérable)

Liste rouge Aquitaine : EN (En danger)

Sources : www.objectifs-biodiversites.com ; *Atlas des Amphibiens et Reptiles d'Aquitaine* – Matthieu Berroneau – Cistude Nature ; inpn.mnhn.fr – www.cnrtl.fr ; *Cahier technique Lézards des Pyrénées Iberolacerta* – Nature Midi-Pyrénées ; coronella.free.fr/lezards/podmur.php