

# Fiche d'identité

**Nom vernaculaire :** Pachyure étrusque

**Nom scientifique :** *Suncus etruscus*

**Embranchement :** Chordés

**Classe :** Mammifères

**Ordre :** Soricomorphes



Les sentinelles du climat

## Critères de détermination

La Pachyure étrusque est l'un des plus petits mammifères au monde. Elle ne pèse que deux grammes et mesure entre 3 et 5,2 centimètres de long, queue comprise. Comme toutes les musaraignes, elle a un museau fin et allongé et des yeux minuscules. Ses dents sont totalement blanches et son pelage est gris-brun sur le dos et gris cendré plus clair sur le ventre.

## Histoire et écologie de la Pachyure étrusque...

D'affinité méditerranéenne, l'aire de répartition de la Pachyure couvre le nord de l'Afrique, le sud de l'Europe, et se prolonge en Asie jusqu'au sous-continent indien et au Yunnan en Chine.

A l'origine cantonnée à la zone méditerranéenne en France, elle remonte depuis plusieurs années vers le nord, par les vallées de la Garonne et du Rhône.

La Pachyure étrusque affectionne les terrains chauds, herbeux, rocailleux, les haies, les lisières de pinèdes, les murs de pierres sèches mais aussi les lits asséchés des rivières. Les habitats anthropisés lui conviennent, et elle pénètre parfois dans les maisons en hiver.

Son activité est principalement nocturne et elle est active toute l'année. Son cœur, deux fois plus lourd que la normale, bat à une grande vitesse : de 15 à 23 pulsations par seconde ! La Pachyure ne se repose que 2h par jour.

Pour les Egyptiens, la Pachyure, au même titre que d'autres musaraignes, était sacrée. Le petit sarcophage ci-dessous qui date d'environ 650 av.JC en témoigne. On a retrouvé des momies d'au moins 6 espèces de musaraignes dans les tombaux d'Akhmim près de Thèbes. Elles datent de 2400 ans environ.



Crédits photos :



Crédit photo : Claire König

Sarcophage de musaraigne

## Régime alimentaire

La Pachyure mange deux fois son poids chaque jour. Elle se nourrit d'insectes et de larves d'insectes. Pour un animal qui ne dépasse pas 5 cm de long, le défi consiste à brûler sans cesse une grande quantité de calories pour maintenir sa température.



Crédit photo : Roger (FONS)

Pachyure étrusque avec sa proie

## Phénologie de la Pachyure étrusque

Janv.	Fév.	Mars	Avril	Mai	Juin	Juillet	Août	Sept.	Oct.	Nov.	Déc.	
		Reproduction										
		Gestation (28 jours) + Naissance des jeunes										
			Allaitement (20 jours)									

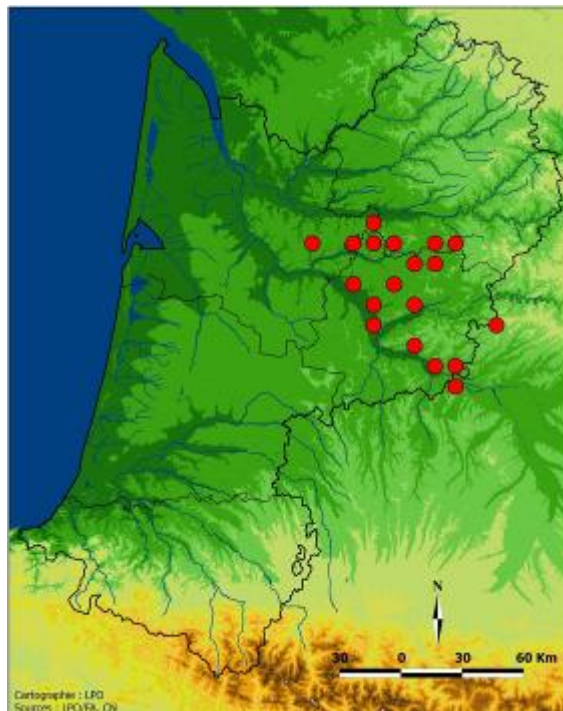
## Menaces face au changement climatique

La Pachyure étrusque est une espèce pour laquelle le réchauffement climatique pourrait avoir un impact positif, dans l'évolution de ses populations et sur sa répartition sur le territoire français. Affectionnant les terrains chauds, nous observons son ascension depuis plusieurs années vers le nord, par les vallées de la Garonne et du Rhône.



Source : IUCN 2008

Répartition de la Pachyure étrusque en Europe



Source : Atlas des mammifères sauvages d'Aquitaine—Tome 6

Répartition de la Pachyure étrusque en Nouvelle Aquitaine



Crédits photos : Christian König

## Statuts de protection

### Protections réglementaires :

**Europe:** Directive « Habitats-Faune-Flore » – Convention de Berne

**Conservation :** Liste rouge Europe/France : LC/LC (Préoccupation mineure)

<http://www.ecologie.ma/le-plus-petit-mammifere-du-maroc-la-pachyure-etrusque/> ; [https://inpn.mnhn.fr/espece/cd\\_nom](https://inpn.mnhn.fr/espece/cd_nom) ; <http://www.futura-sciences.com/planete/dossiers/zoologie-decouverte-animal-utile-musaraigne-616/page/4/> ; [https://inpn.mnhn.fr/espece/cd\\_nom/60237/tab/fiche](https://inpn.mnhn.fr/espece/cd_nom/60237/tab/fiche) ; Atlas des Mammifères sauvages d'Aquitaine—Tomes 6 : Les rongeurs, les erinacéomorphes et les soricomorphes—Cistude Nature—LPO ; IUCN